



naše značka  
5002779625  
vyřizuje  
Lenka Horáková  
datum  
10.03.2023

KAPEGO projekt s.r.o.  
28. října 1142/168  
70900 Ostrava

Věc:

**„Zateplení obvodového pláště budovy, půdy a stropů sklepních prostor, změna vytápění bytů na plynové etážové topení – BD Abramovova č. 1588/10, Ostrava - Jih“**

K.ú. - p.č.: Zábřeh nad Odrou

Stavebník: Statutární město Ostrava, Prokešovo náměstí 1803/8, 70200 Ostrava

Účel stanoviska: Povolení stavby - stavební režim (ÚR+SP)

GasNet, s.r.o., jako provozovatel distribuční soustavy (PDS) a technické infrastruktury, zastoupený GasNet Služby, s.r.o., vydává toto stanovisko:

V ZÁJMOVÉM ÚZEMÍ STAVBY SE NACHÁZÍ TATO PLYNÁRENSKÁ ZAŘÍZENÍ A PLYNOVODNÍ PŘÍPOJKY:

- NTL plynovody OCEL DN 150/80 a NTL plynovodní přípojky

Stávající plynovodní přípojku do objektu je nutno zabezpečit vhodným způsobem proti poškození.

Požadujeme respektovat průběh a ochranné pásmo plynárenského zařízení.

Upozorňujeme, že v zájmovém území je v současné době plánovaná rekonstrukce stávajících NTL plynárenských zařízení a plynovodních přípojek, č. stavby: 7700102627. Zakresleno žlutou čarou v přiložené orientační situaci. Přibližný termín realizace: rok 2023.

Bližší informace: Svobodová Hana, projektový manažer. hana.svobodova@gasnet.cz

**ŽÁDÁME O KOORDINACI STAVBY.**

Přílohou Vám předáváme orientační situaci plynárenských zařízení a plynovodních přípojek (dále jen PZ) ve správě naší společnosti. Poskytnutá orientační situace slouží pouze pro informaci o poloze PZ.

Při souběhu, křížení inž. sítí požadujeme dodržení ČSN 73 6005, TPG 702 01, TPG 702 04, zákon č.458/2000 Sb., případně další předpisy a ČSN související s uvedenou stavbou.

Ochranné pásmo STL a NTL plynovodů a přípojek je v zastavěném území obce 1 m na obě strany od potrubí. Ochranné pásmo slouží k zajištění bezpečného a spolehlivého provozu plynárenského zařízení.

V ochranném pásmu plynovodů a přípojek budou veškeré práce prováděny výhradně ručním způsobem. Veškeré stavební práce musí být vykonávány tak, aby v žádném případě nenarušily bezpečný provoz uvedených plynárenských zařízení a plynovodních přípojek. V tomto pásmu nesmí být umísťovány žádné nadzemní stavby, prováděna skládka materiálu a výšková úprava terénu.

Podmínky pro realizaci stavby:

**GasNet Služby, s.r.o.**

Plynárenská 499/1 · Zábřehovice · 602 00 Brno · T 555 90 10 10 · [www.gasnet.cz](http://www.gasnet.cz)

IČ: 27935311 · DIČ: CZ27935311

**Zápis do obchodního rejstříku:** Krajský soud v Brně, sp. zn. C 57165, dne 26. 7. 2007

**Certificate of incorporation:** Regional Court in Brno, ref. number C 57165, on 26th July 2007

Zákaznická linka GasNet 555 90 10 10, [info@gasnet.cz](mailto:info@gasnet.cz), [www.gasnet.cz](http://www.gasnet.cz)

V případě zateplení, izolaci domu apod. nesmí v ochranném pásmu plynárenského zařízení vzniknout duté prostory s možností hromadění plynu a jeho dalšího rozšíření v případě poruchy plynárenského zařízení.

Patky lešení požadujeme umístit nejméně 1 m oboustranně od osy plynovodu a plynovodní přípojky se zajištěním trvale volného přístupu k plynárenskému zařízení.

Upozorňujeme, že provozovatel distribuční soustavy má právo vstupovat a vjíždět na cizí nemovitosti v souvislosti se zřizováním a provozováním distribuční soustavy a plynovodních přípojek. Plynárenské zařízení včetně HUP musí zůstat volně přístupné z důvodu inspekčních a kontrolních činností.

Toto stanovisko se nevztahuje k jakémukoliv zásahu na stávajícím PZ (přeložka, odpojení, úprava, osazení ochranné trubky, chráničky apod.). Případný zásah na PZ musí být řešen samostatným stanoviskem. Kontaktní osoba pro přeložku, odpojení apod. (technik PPZ v příslušné oblasti) viz kontaktní systém GasNet: <http://www.gasnet.cz/kontaktni-system/>

---

V rozsahu této stavby souhlasíme s povolením stavby dle zákona 183/2006 Sb. ve znění pozdějších předpisů. Tento souhlas platí pro územní řízení, řízení o územním souhlasu, veřejnoprávní smlouvy pro umístění stavby, zjednodušené územní řízení, ohlášení, stavební řízení, společné územní a stavební řízení, vodoprávní řízení, veřejnoprávní smlouvu o provedení stavby nebo oznámení stavebního záměru s certifikátem autorizovaného inspektora.

---

Pokud se stane stanovisko v době své platnosti součástí rozhodnutí stavebního úřadu (bude citována naše značka stanoviska), prodlužuje se jeho platnost o dobu platnosti rozhodnutí stavebního úřadu.

---

V zájmovém území se mohou nacházet plynárenská zařízení jiných vlastníků či správců, případně i dlouhodobě nefunkční/neprovozovaná plynárenská zařízení bez dostupných informací o jejich poloze a vlastnictví. Plynárenská zařízení a plynovodní přípojky (dále jen PZ) jsou dle ust. § 2925 zákona č. 89/2012 Sb., občanského zákoníku, provozovány jako zařízení zvlášť nebezpečná a z tohoto důvodu jsou chráněna ochranným pásmem dle zákona č. 458/2000 Sb. ve znění pozdějších předpisů.

Rozsah ochranného pásma je stanoven v zákoně 458/2000 Sb. ve znění pozdějších předpisů.

Stavební činnosti je možné realizovat pouze při dodržení podmínek stanovených v tomto stanovisku. Nebudou-li tyto podmínky dodrženy, budou stavební činnosti považovány dle § 68 zákona č. 458/2000 Sb. ve znění pozdějších předpisů za činnost bez našeho předchozího souhlasu. Při každé změně projektu nebo stavby (zejména trasy navrhovaných inženýrských sítí) je nutné požádat o nové stanovisko k této změně.

Nedodržení podmínek uvedených v tomto stanovisku zakládá odpovědnost stavebníka za vzniklé škody.

Za stavební činnosti se pro účely tohoto stanoviska považují všechny činnosti prováděné v ochranném pásmu PZ (tzn. bezvýkopové technologie a terénní úpravy) a činnosti mimo ochranné pásmo, pokud by takové činnosti mohly ohrozit bezpečnost a spolehlivost PZ (např. trhací práce, sesuvy půdy, vibrace, apod.).

Případné zřizování stavenišť, skladování materiálů, stavebních strojů apod. bude realizováno mimo ochranné pásmo PZ (není-li ve stanovisku uvedeno jinak).

Při použití nákladních vozidel, stavebních strojů a mechanismů požadujeme zabezpečit případný prejezd přes PZ uložením betonových panelů v místě přejezdu PZ.

#### **PŘI REALIZACI STAVBY BUDOU DODRŽENY TYTO PODMÍNKY PRO PROVÁDĚNÍ STAVEBNÍ ČINNOSTI:**

(1) Před zahájením stavební činnosti bude provedeno vytyčení trasy a přesné určení uložení PZ. Vytyčení trasy provede příslušná regionální oblast ZDARMA. Formulář a kontakt naleznete na <https://www.gasnet.cz/cs/ds-vytyceni-pz/>, lze využít QR kód, který je uveden v tomto stanovisku. Při podání žádosti uvede žadatel naši značku (číslo jednací) uvedenou v úvodu tohoto stanoviska a sdělí termín zahájení a ukončení stavby. O provedeném vytyčení trasy bude sepsán protokol. Přesné určení uložení PZ (sondou) je povinen provést stavebník na svůj náklad. **BEZ VYTYČENÍ TRASY A PŘESNÉHO URČENÍ ULOŽENÍ PZ STAVEBNÍKEM NESMÍ BÝT VLASTNÍ STAVEBNÍ ČINNOST ZAHÁJENA. VYTYČENÍ POVAŽUJEME ZA ZAHÁJENÍ STAVEBNÍ ČINNOSTI V OCHRANNÉM A BEZPEČNOSTNÍM PÁSMU PZ. PROTOKOL O VYTYČENÍ MÁ PLATNOST 2 MĚSÍCE.**

(2) Stavebník je povinen stavebnímu podnikateli prokazatelně předat kopii tohoto stanoviska. Převzetí kopie stvrdí stavební podnikatel stavebníkovi svým podpisem a zápisem do stavebního deníku. Pracovníci provádějící stavební činnosti budou prokazatelně seznámeni s polohou PZ, rozsahem ochranného pásma a těmito podmínkami.

(3) Bude dodržena mj. ČSN 73 6005, TPG 702 01, TPG 702 04, TPG 700 03, zákon č. 458/2000 Sb. ve znění pozdějších předpisů, případně další předpisy související s uvedenou stavbou.

- (4) Při provádění stavební činnosti v ochranném pásmu PZ vč. přesného určení uložení PZ je stavebník povinen učinit taková opatření, aby nedošlo k poškození PZ nebo ovlivnění jejich bezpečnosti a spolehlivosti provozu. Nebude použito nevhodného nářadí, zemina bude těžena pouze ručně bez použití pneumatických, elektrických, bateriových a motorových nářadí.
- (5) V případě použití bezvýkopových technologií (např. protlaku) bude před zahájením stavební činnosti provedeno úplné obnažení PZ v místě křížení na náklady stavebníka. Technologie musí být navržena tak, aby v místě křížení nebo souběhu s PZ byl dostatečný stranový nebo výškový odstup od PZ, který zajistí nepoškození PZ během prací a to s ohledem na použitou bezvýkopovou technologii a všechny její účinky na okolní terén. V případě, že nemůže být tato podmínka dodržena, nesmí být použita bezvýkopová technologie.
- (6) Odkrytá PZ budou v průběhu nebo při přerušení stavební činnosti řádně zabezpečena proti jejich poškození.
- (7) Poklopy uzávěrů a ostatních armatur na PZ, vč. hlavních uzávěrů plynu (HUP) na odběrném plynovém zařízení udržovat stále přístupné a funkční po celou dobu trvání stavební činnosti.
- (8) Bude zachována hloubka uložení PZ (není-li ve stanovisku uvedeno jinak).
- (9) Stavebník je povinen neprodleně oznámit každé i sebemenší poškození PZ (vč. drobných vrypů do PE potrubí, poškození izolace, signalizačního vodiče, výstražné fólie, markeru atd.) na telefon 1239.
- (10) Před provedením zásypu výkopu a v průběhu stavby bude provedena kontrola dodržení podmínek stanovených pro stavební činnosti v ochranném pásmu PZ. Povinnost kontroly se vztahuje i na PZ, která nebyla odhalena. Kontrolu provede příslušná regionální oblast (formulář a kontakt naleznete na <https://www.gasnet.cz/cs/ds-vytyceni-pz/>, lze využít QR kód, který je uveden v tomto stanovisku). Při žádosti uvede žadatel naši značku (číslo jednací) uvedenou v úvodu tohoto stanoviska. Kontrolu je třeba objednat min. 5 dnů předem. Předmětem kontroly je také ověření dodržení stanovené odstupové vzdálenosti staveb, které byly povoleny v ochranném a bezpečnostním pásmu PZ.
- (11) O provedené kontrole bude sepsán protokol. Bez provedené kontroly nesmí být PZ zasypána. Stavebník je povinen na základě výzvy provozovatele PZ, nebo jeho zástupce doložit průkaznou dokumentaci o nepoškození PZ během výstavby nebo provést na své náklady kontrolní sondy v místě styku stavby s PZ.
- (12) Plynárenské zařízení a plynovodní přípojky budou před zásypem výkopu řádně podsypány a obsypány, bude provedeno zhutnění a bude osazena výstražná fólie žluté barvy, to vše v souladu s předpisem provozovatele distribuční soustavy „Zásady pro projektování, výstavbu, rekonstrukce a opravy“, který naleznete na <https://www.gasnet.cz/cs/technicke-dokumenty/> a v souladu s ČSN EN 12007-1-4, TPG 702 01, TPG 702 04.
- (13) Neprodleně po skončení stavební činnosti budou řádně osazeny všechny poklopy a nadzemní prvky PZ.
- (14) Pokud stavebník nedodrží podmínky stanovené tímto stanoviskem bude činnost stavebníka vyhodnocena provozovatelem PZ jako narušení ochranného nebo bezpečnostního pásma PZ a budou z toho vyvozeny příslušné důsledky.
- Platí pouze pro území vyznačené v příloze tohoto stanoviska a to 24 měsíců ode dne jeho vydání.
- V případě dotčení pozemku v majetku společnosti GasNet, s.r.o. je třeba dále projednat smluvní vztah k tomuto pozemku. Kontakt na projednání naleznete na adrese [www.gasnet.cz/cs/kontaktni-system/](https://www.gasnet.cz/cs/kontaktni-system/), činnost "Smluvní vztahy - pozemky a budovy plynárenských zařízení".

Za správnost a úplnost dokumentace předložené s žádostí včetně jejího souladu s platnými předpisy plně zodpovídá její zpracovatel. Stanovisko nenahrazuje případná další stanoviska k jiným částem stavby.

V případě další korespondence nebo jednání (např. změna stavby) uvádějte naši značku - 5002779625 a datum tohoto stanoviska. Kontakty jsou k dispozici na <https://www.gasnet.cz/cs/kontaktni-system/>.

*Horáková*

GasNet, s.r.o.  
zastoupená společností GasNet Služby, s.r.o., IČ 27935311  
Lenka Horáková  
Technik externích požadavků-Morava  
Oddělení zpracování ext.požadavků-Morava  
LENKA.HORAKOVA@GASNET.CZ

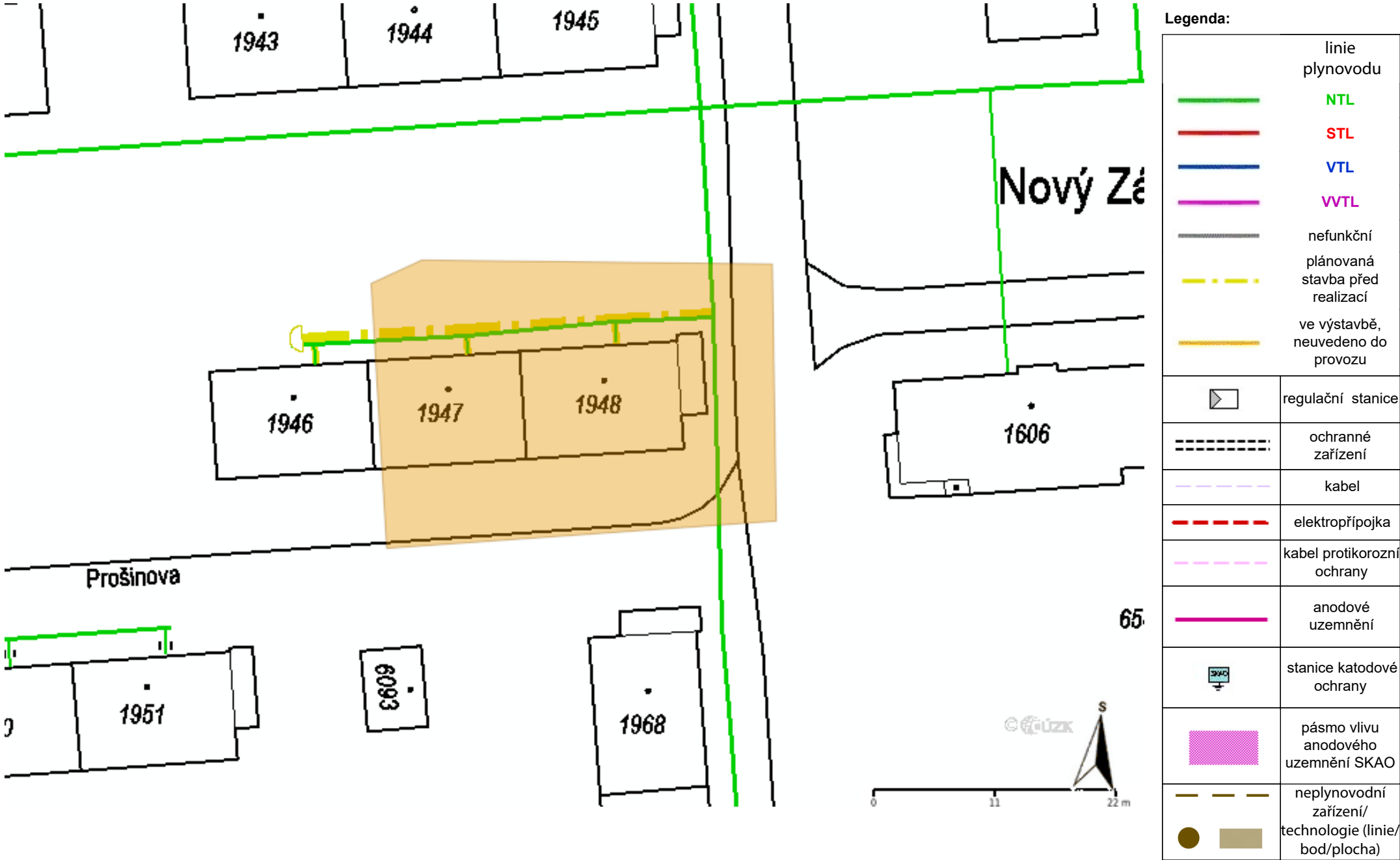


Zažádejte o vytyčení

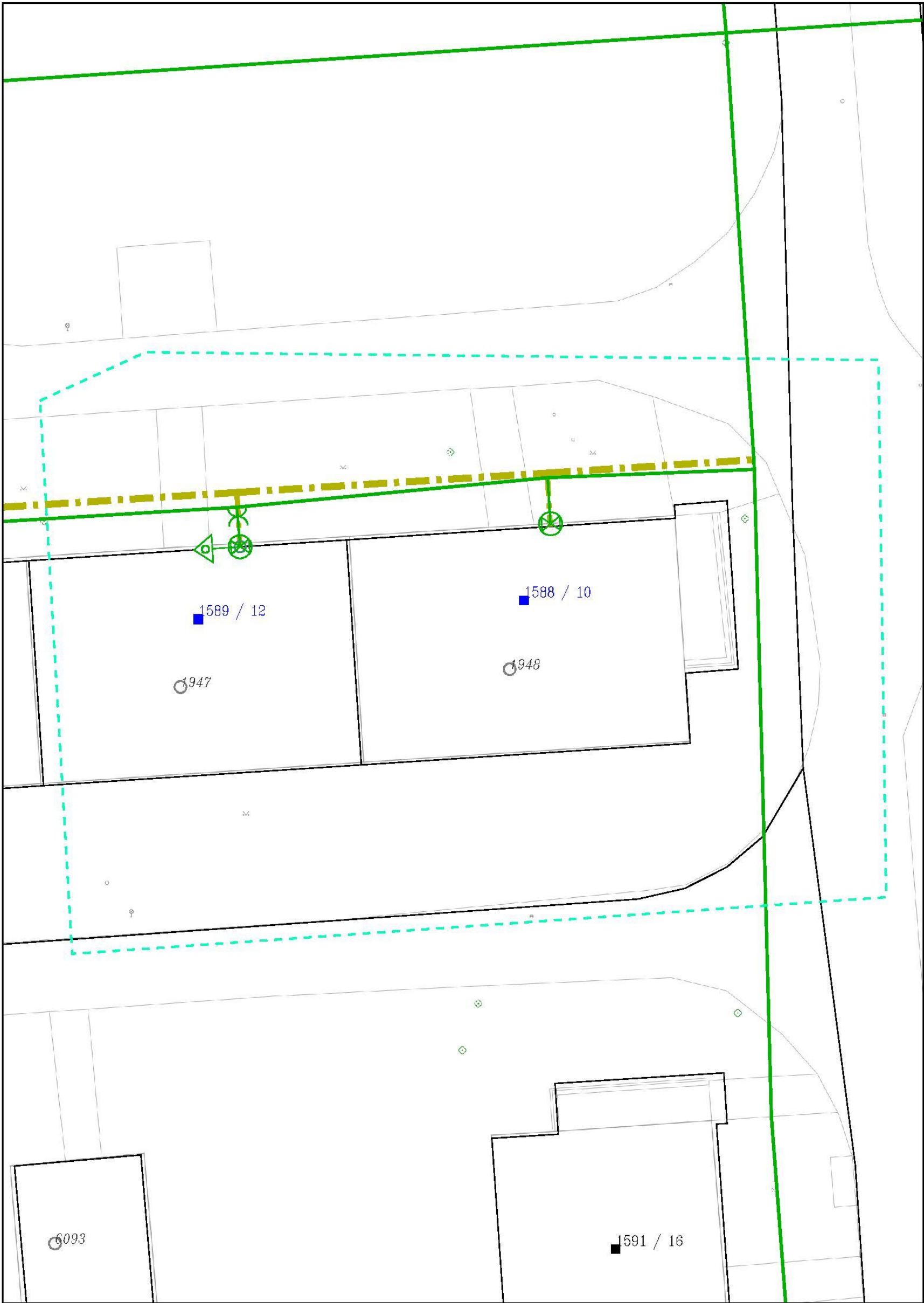
Přílohy: Orientační zakres plynárenského zařízení, Orientační zakres plynárenského zařízení, Ověřená příloha žadatele,  
Domovní plynovody - izolace

Příloha: Orientační zakres plynárenského zařízení. Tato příloha je nedílnou součástí stanoviska č. 5002779625 ze dne 10.03.2023.

Provozovatel DS: GasNet, s.r.o.; Stavebník: Statutární město Ostrava , Prokešovo náměstí 1803/8 , 70200 Ostrava. K.ú.: Zábřeh nad Odrou.



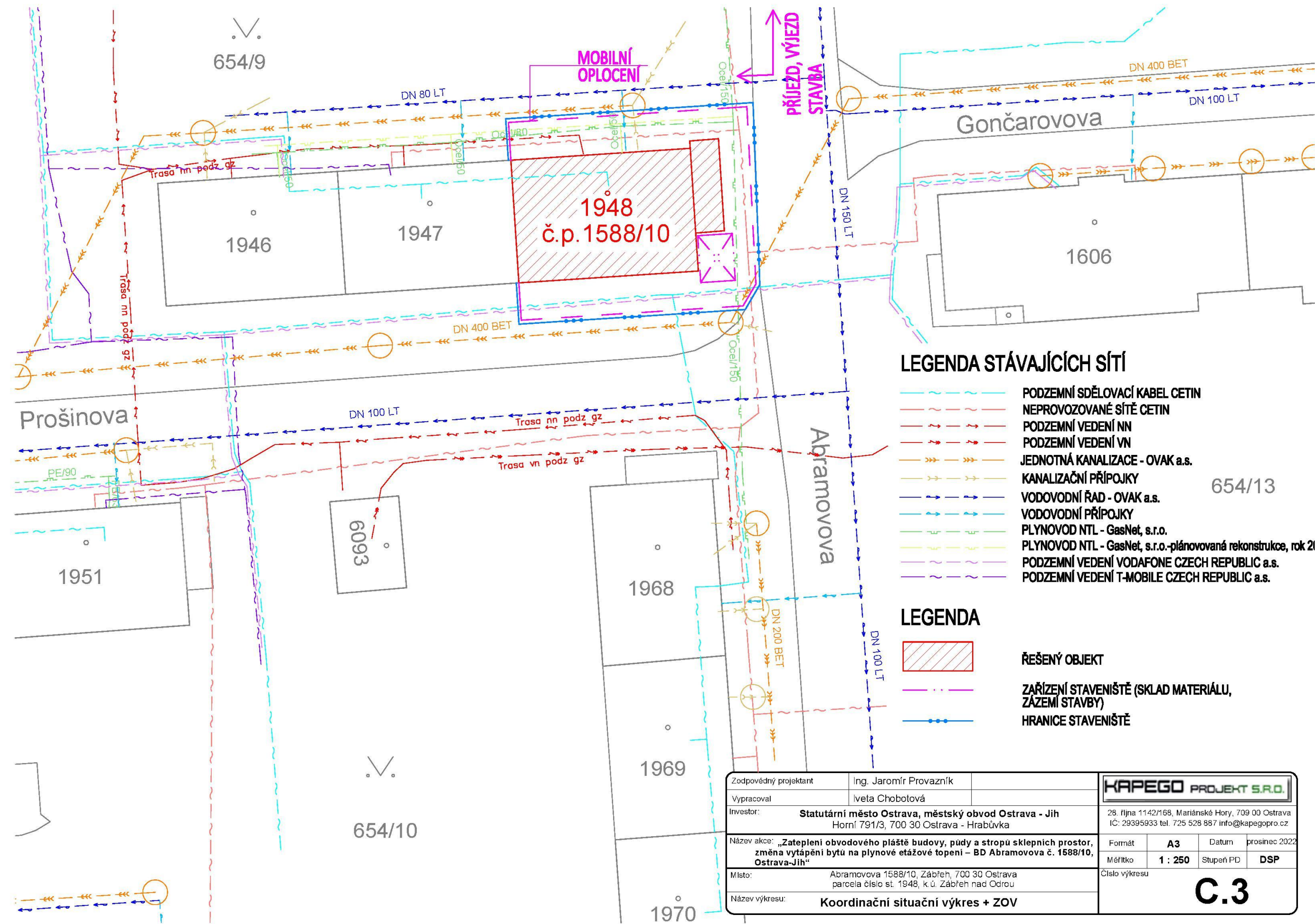
Provozovatel DS: GasNet, s.r.o.; Stavebník: Statutární město Ostrava , Prokešovo náměstí 1803/8 , 70200 Ostrava. K.ú.: Zábřeh nad Odrou.



Legenda:

	linie		ochranné zařízení		neplynovodní zařízení/technologie (linie/bod/plocha)
	NTL/ STL/ VTL/		kabel protikoroziční ochrany		
	VVTL		kabel		anodové uzemnění
	plynovodu		elektropřipojka		stanice katodové ochrany
	nefunkční				pásmo vlivu anodového uzemnění SKAO
	plánovaná stavba před realizací				
	výstavba		regulační stanice		









# Domovní plynovody:

## Jak chránit plynovody při provádění izolace a podřezávání zdiva

5 kroků

GASNET.CZ







Distribuční společnost GasNet eviduje zvýšený počet havárií při provádění mechanických sanačních prací budov v blízkosti rozvodů, kterými se do budov dopravuje zemní plyn.

Tyto havárie ohrožují ve vysoké míře bezpečnost a majetek osob i provoz distribuční soustavy společnosti GasNet.

Před zahájením takových prací se seznámte s následujícími pokyny.

**Předejdete tím případným škodám i ohrožení zdraví vás i vašeho okolí.**



### Co hrozí při narušení plynovodu?

Pokud dojde k poškození majetku GasNetu (plynovodní přípojky), budou veškeré náklady spojené s odstraněním **havárie vymáhány po viníkovi**. Počítá se sem:

- uniklý zemní plyn
- náklady na opravu majetku GasNetu
- náklady na uvedení odstavených odběrných míst do provozu

Případ takové havárie se předává na Energetický regulační úřad a na Inspektorát bezpečnosti práce, kde posoudí průběh jejího vzniku a dopady na okolí. V souladu se svými kompetencemi pak rozhodnou ve správním řízení o výši **pokuty**.

Pokud dojde k poškození odběrného plynového zařízení v majetku vlastníka nemovitosti a nedošlo k omezení provozu distribuční soustavy, nevznikají sice výše uvedené náklady na odstranění havárie, ale i nadále se **viník vystavuje trestnímu stíhání pro obecné ohrožení**.

### Dvakrát měř a jednou řež

Poškozením plynovodní přípojky nebo odběrného plynového zařízení (OPZ) při provádění mechanických sanačních metod může dojít ke vzniku nebezpečných situací, které mohou vyústit v **tragickou událost**.

**Provádějte mechanické sanační práce na budově s maximální opatrností, aby nedošlo k ohrožení zdraví a majetku osob.**





1

### Kde jsou plynovody?

**Než začnete s pracemi, zjistěte, jestli ve zdech a jejich blízkosti nevede plyn.**

Do budovy může vstupovat plynovodní přípojka distribuční společnosti GasNet. Ve zdech mohou být také vedeny domovní rozvody plynu (odběrná plynová zařízení – OPZ), které jsou v majetku vlastníka nemovitosti.

**Kde si mohu ověřit polohu plynovodní přípojky GasNetu?**

Jděte na **portál Distribuce plynu on-line** (Žádost typu Sdělení o poloze a průběhu plynárenského zařízení).

Vaši žádost zpracujeme do 1 pracovního dne: **[dpo.gasnet.cz/zadost-o-stanovisko](https://dpo.gasnet.cz/zadost-o-stanovisko)**

**Kde si mohu ověřit domovní rozvody plynu a existenci odběrného plynového zařízení?**

Informaci o poloze domovních rozvodů má pouze majitel nemovitosti. Tyto rozvody jsou v jeho vlastnictví a jejich poloha není součástí stanoviska GasNetu.

2

### Průzkum na místě

Ručně kopanou sondou nebo průzkumem nemovitosti identifikujte polohu plynovodní přípojky nebo domovních rozvodů plynu (odběrného plynového zařízení) v místě provádění sanační metody.

**Rozvody označte výstražnou barvou. Průzkum musíte provést jak z vnější, tak vnitřní strany budovy.**

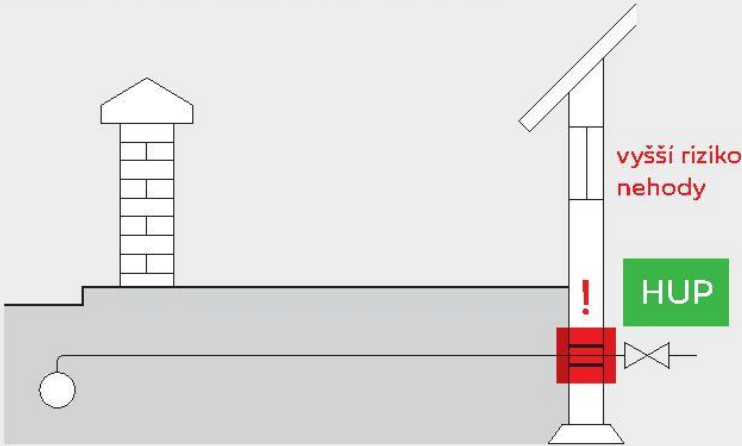
3

### Hlavní uzávěr plynu

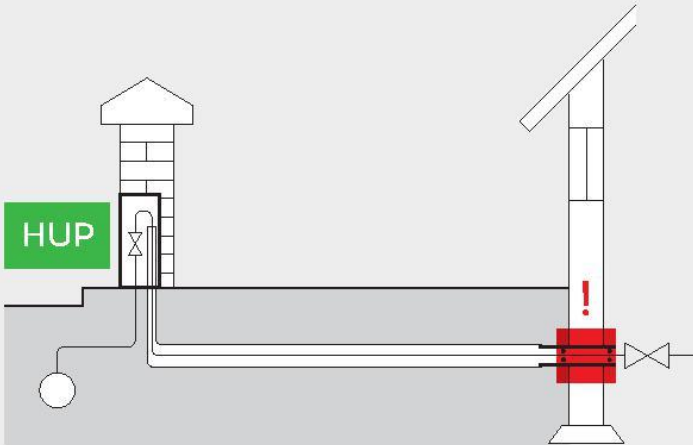
Zjistěte, kde se v prostoru mezi plynovodem společnosti GasNet a nemovitostí nachází Hlavní uzávěr plynu (HUP).

Zjistěte, zda je k němu přístup a je plně ovladatelný.

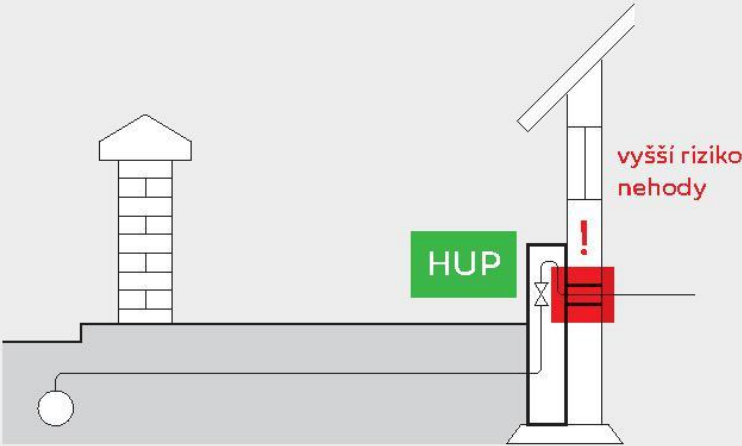
### Kde může být plynovod



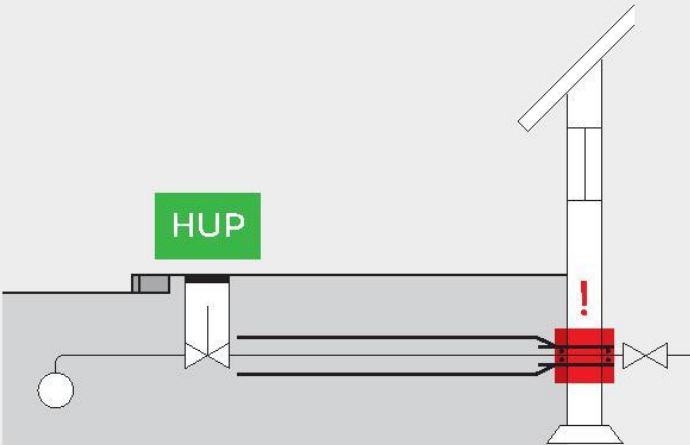
Plynovodní přípojka vstupuje do domu skrz základy. Hlavní uzávěr plynu (HUP) je uvnitř (např. ve sklepě).



Plynovodní přípojka končí před hlavním uzávěrem plynu (HUP) umístěným například v oplocení. Do objektu vstupuje pouze domovní rozvod plynu (odběrné plynové zařízení).



Plynovodní přípojka jde zdívkou budovy do niky v objektu, kde se nachází HUP. Z niky vystupuje rozvod plynu do nemovitosti až ke spotřebičům.



Plynovodní přípojka končí před hlavním uzávěrem plynu v poklopu a do objektu vstupuje pouze odběrné plynové zařízení. K uzavření HUP je třeba speciální klíč.



4

**Opatrně!**

Sanační metodu v prostoru ochranného pásma plynovodní přípojky **(1 m na obě strany od obrysu potrubí)** provádějte s maximální opatrností a za účasti více osob. Pomůžou vám při obsluze strojů nebo při případném uzavírání hlavního uzávěru plynu (HUP).

Stejný princip platí i v případě prací v blízkosti domovních rozvodů plynu (odběrných plynových zařízení).

5

**Ani milimetr poškození**

Realizací sanační metody nesmí dojít v žádném případě k poškození rozvodů plynu, a to včetně jejich ochranného pláště (např. asfaltová izolace u ocelového potrubí).

Sebemenší poškození povrchu potrubí musí být odborně opraveno. Bez opravy totiž může dojít u poškozeného potrubí k degradaci materiálu a tím i k následnému narušení těsnosti.



**Co dělat při havárii**

**Pokud přese všechna opatření dojde k havárii, řiďte se následujícími kroky:**

- 1. Uzavřete hlavní uzávěr plynu (HUP).**
- Pokud plyn dále uniká i přes uzavření HUP, a nebo nebylo možné HUP uzavřít, **volejte hasiče na číslo 150 nebo dispečink distributora na číslo 1239.**
- Eliminujte zdroje **zapálení**, vypněte všechny stroje a zařízení. **Větrejte** budovu a uzavřené prostory, pokud do nich vnikl plyn. Zajistěte **evakuaci** ohroženého prostoru.

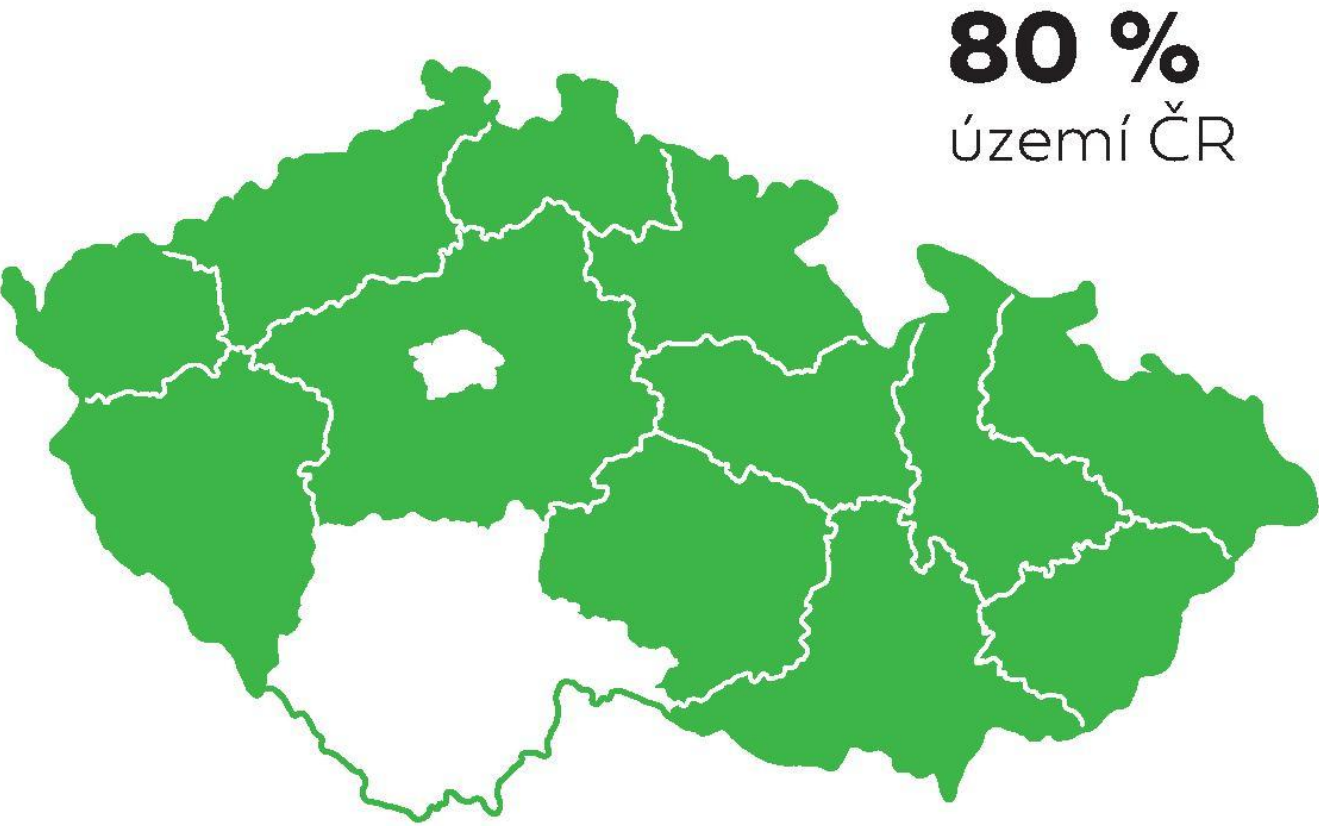
**V případě narušení odběrného plynového zařízení (OPZ), nikoli plynovodní přípojky, je nutné po odstranění havarijní situace zajistit opravu poškozeného OPZ odbornou firmou. Odborníci provedou hlavní tlakovou zkoušku potrubí a vystaví novou revizní zprávu.**







**Distribuční území skupiny GasNet:**



Děkujeme vám za dodržení tohoto postupu a odpovědný přístup k bezpečnosti práce.

Naší prioritou je vždy bezpečný a spolehlivý provoz distribuční sítě.